

ЦЕНТРАЛЬНАЯ СТАНЦИЯ ЮНЫХ ТЕХНИКОВ
имени Н. М. ШВЕРНИКА

Для умелых рук



Самодельные

ИГРЫ

САМОДЕЛЬНЫЕ НАСТОЛЬНО-СПОРТИВНЫЕ ИГРЫ

Настольно-спортивные игры имеют свои особенности. Они являются командными играми, основаны на соревновании и поэтому для достижения победы требуют от играющих совместных, согласованных усилий, ловкости, быстроты, точности движений, находчивости и сообразительности.

Несмотря на то, что играющим почти не приходится сходить со своих мест, эти игры являются подвижными, так как управление фигурками футболистов или хоккеистов требует быстрых движений не только рук, но и всего туловища.

Настольно-спортивные игры интересны не только для самих играющих, но и для тех, кто наблюдает за ходом игры, за счётом очков, за её результатами. Они могут быть с успехом использованы на массовых вечерах и праздниках, в проведении длительных соревнований между разными командами (на первенство школы, пионерского лагеря и т. п.).

В настоящую брошюру включены описания трёх настольно-спортивных игр, из числа наиболее популярных: малый настольный футбол, настольный хоккей и бильярд-рикошет. Они заимствованы из альбома чертежей настольных игр, автором которого является **Е. М. Минский** — заведующий игротеккой Московского городского дома пионеров.

МАЛЫЙ НАСТОЛЬНЫЙ ФУТБОЛ

Игра (рис. 1) представляет собой ящик, в стенках которого закреплены металлические прутки, свободно вращающиеся в специальных углублениях и передвигающиеся слева направо и справа налево. К пруткам прикреплены плоские фигурки футболистов. Фигурки окрашены в два разных цвета и размещены на поле игры, как показано на рисунке. К коротким стенкам ящика приделаны ворота.

Ящик для игры изготавливается из дерева, желательна твердая порода, дно — фанерное — окрашивается анилиновой краской в зелёный цвет и расчерчивается белой масляной краской, как обычное футбольное поле.

Фигурки футболистов вырезаются из фанеры толщиной в 10—12 мм (можно склеить из нескольких слоёв) и раскрашиваются масляными красками. Фигурки крепятся заклёпками к металлическим пруткам (железным, медным или латунным) диаметром в 8 мм. На концы прутков лучше надеть металлические или деревянные шарики. Вместо прутков можно использовать и трубки такого же диаметра, если они обладают достаточной прочностью.

Ворота затягиваются металлической сеткой. Для того чтобы шарик не закатывался в углы ящика, откуда его не может достать фигурка вратаря, углы отгораживаются невысокой планкой или треугольной площадкой.

Для игры нужен деревянный шарик (мяч).

МАЛЫЙ НАСТОЛЬНЫЙ ФУТБОЛ

Правила игры. Число играющих — четыре человека. Могут играть и два человека, но тогда каждый играющий должен управлять одновременно двумя прутками. Играющие разбиваются на две команды и становятся по обе стороны игры. Команды выбирают ворота и цвет фигурок, после чего каждый становится у одного из прутков с фигурками своего цвета.

В начале игры шарик кладётся на центр поля и один из игроков производит первый удар. Вслед за этим шарик отбивается другими игроками. Передвигаая прутки влево или вправо и вращая их, играющие могут перехватить шарик ударом фигурки в любом месте игрового поля и толкнуть его по направлению к воротам противника, стараясь забить противнику гол.

Право первого удара определяется по жребию.

Каждый из играющих может действовать только своим прутком, к которому прикреплена одна или две фигурки.

Гол, забитый собственной фигуркой, также засчитывается.

Продолжительность игры 20—30 минут (поговору). Через 10—15 минут объявляется перерыв, после которого команды могут поменяться местами.

Выигрывает та команда, которая забьёт противнику больше голов в установленное для этого время.

НАСТОЛЬНЫЙ ХОККЕЙ

Игра (рис. 2) представляет собой ящик с невысокими бортами. Дно ящика имеет несколько прорезей, в которые вставляются проволочные держатели фигурок хоккеистов. Благодаря ножкам дно ящика приподнято над крышкой стола и играющие имеют возможность управлять фигуркой хоккеиста, держа руки под донышком игры.

Для удобства хранения и переноски игру иногда делают складной, со съёмными ножками и воротами. Ящик перерезается на две половины и складывается, как шахматный ящик. Все детали игры укладываются в ящик. Дно изготавливается из фанеры толщиной 4 мм и окрашивается анилиновой краской в голубовато-зелёный цвет.

Шесть фигурок хоккеистов выпиливаются из фанеры толщиной 6 мм. Ключки изготавливаются из проволоки, к которой припаиваются кусочки жести (лопатки). Фигурки раскрашиваются масляными красками. На рубашках вратарей делаются отличительные полоски. Ручки-держатели к фигуркам изготавливаются из проволоки толщиной в 1,5—2 мм, которая затем обматывается мягкой проволокой в 0,5 мм (чтобы их удобнее было вращать).

Стойки для двух указателей очков вытачиваются на станке, а две ёлочки выпиливаются из 4-миллиметровой фанеры. Ворота затягиваются мелкой металлической сеткой.

Для игры нужен деревянный шарик (мяч).

Правила игры. Число играющих — шесть человек. Играющие разбиваются на две команды, по три человека в каждой. Команды выбирают себе ворота и цвет фигурок. Фигурки размещаются на поле игры, чередуясь в цвете (через одну). Ёлочки устанавливаются в двух противоположных углах игры, по диагонали. В двух других углах устанавливаются указатели очков.

В начале игры шарик кладётся в центре поля и один из игроков клюшкой своей фигурки ударяет по шару по направлению к воротам противника. Остальные играющие стараются перехватить шарик, придав ему нужное для своей команды направление. Каждый гол, забитый в ворота противника, отмечается на указателе очков путем вращения подвижного круга, в окошечке которого должно появиться нужное число очков.

Бить по шару можно только клюшкой.

Если шарик выскакивает из игры, его кладут вновь в центре поля.

Продолжительность игры — 20 или 30 минут. Через 10—15 минут делается перерыв на 5 минут. После перерыва команды могут поменяться местами.

Выигрывает та команда, которая забьёт противнику больше голов в условленное время.

Для наблюдения за игрой желательно избрать судью.

БИЛЛИАРД — РИКОШЕТ

Игра показана на рисунке 3. Стенки с лузами выпиливаются из толстой фанеры. Донышко игры затягивается сукном, байкой или фланелью.

Шарики в игре применяются металлические (от шариковых подшипников) диаметром 18—20 мм. Всего нужно иметь семь шариков.

Кии вытачиваются из дерева твердой породы.

Правила игры. Семь шариков разбрасываются на поле игры. Каждый из играющих по очереди бьёт кием по одному из шариков так, чтобы тот, ударившись о противоположную стенку, отскочил от неё и попал в одну из луз на своей стороне игры (лузами называются прорези в боковых стенках). Тот из играющих, кто раньше загонит к себе больше шариков, считается выигравшим.

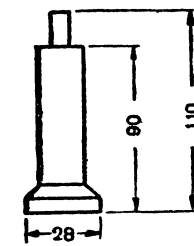
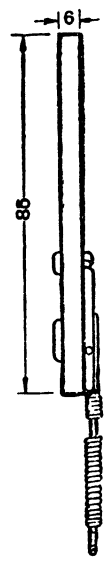
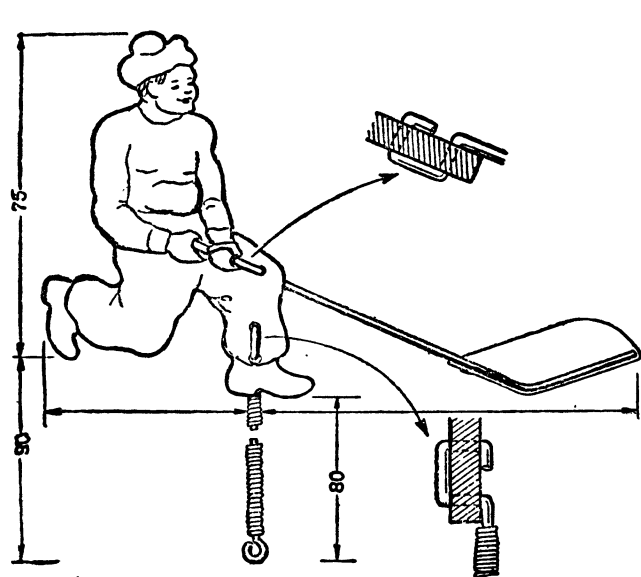
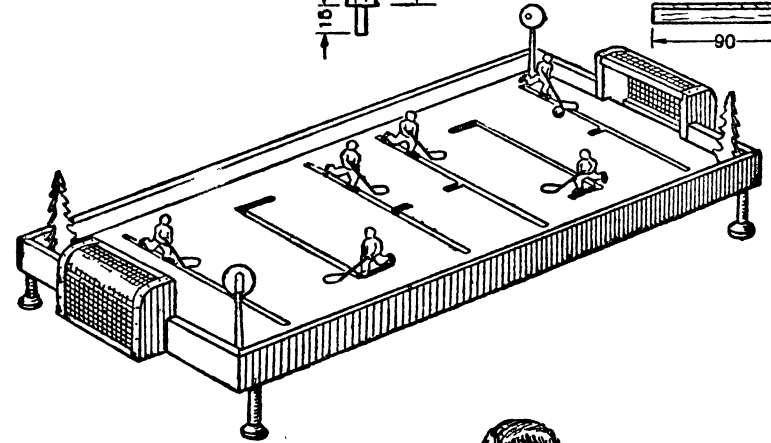
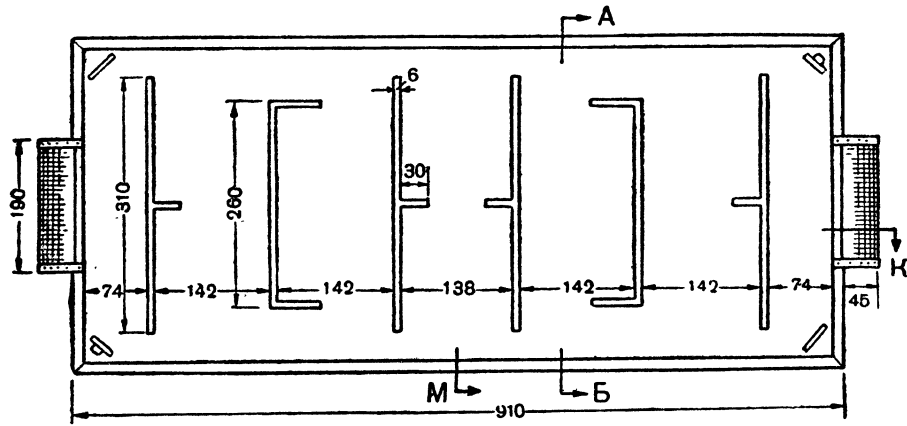
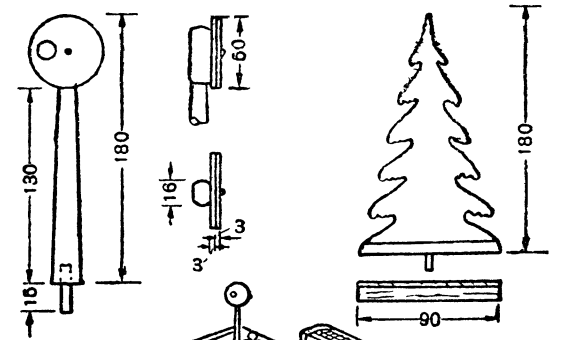
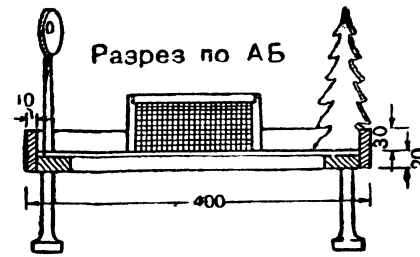
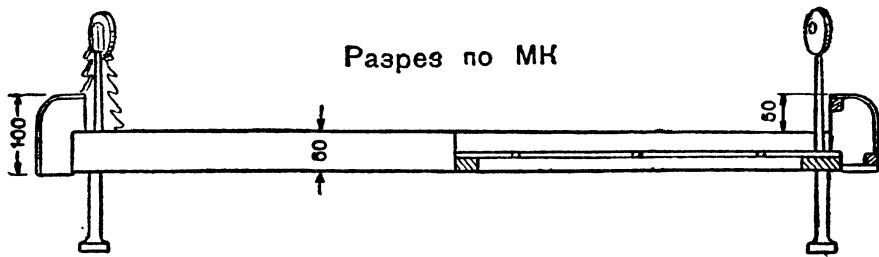
Прицеливаясь кием по шару, нужно иметь в виду, что он отразится от противоположной стенки под тем же самым углом, под каким произведен удар. Здесь действует закон механики: «угол падения равен углу отражения».

Каждый из играющих имеет право на один удар. Если же он загонит шарик в свою лузу, он получает право на второй удар.

Если шарик, вместо того чтобы оттолкнуться от стенки противника, попадает вследствие неверного удара в его лузу, то противник вынимает шарик и кладет его на поле игры в любом месте, которое сочтёт удобным для своего удара.

Выигрывает партию тот, кто первым загонит на свою сторону четыре шарика. После этого игру повторяют. Победителем считается тот, кто из трёх партий выиграет не менее двух.

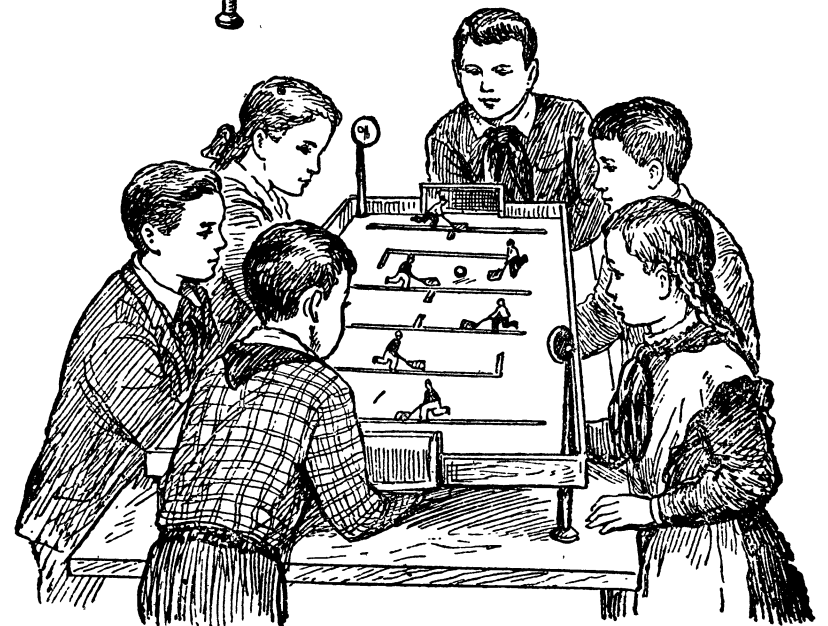
НАСТОЛЬНЫЙ ХОККЕЙ



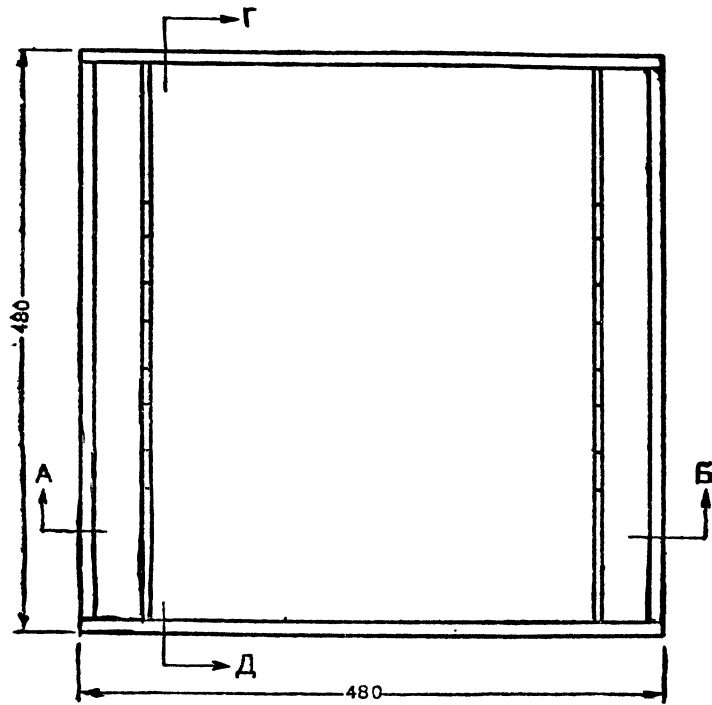
Ножка - 4 шт.



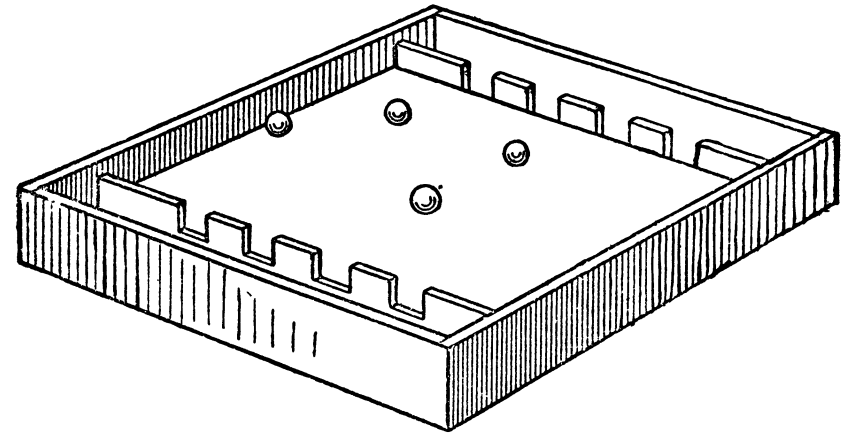
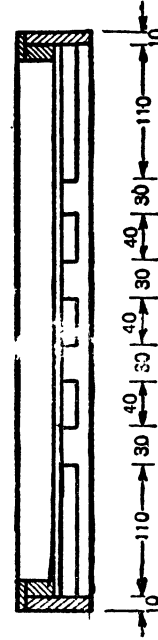
Шарик - 1 шт.



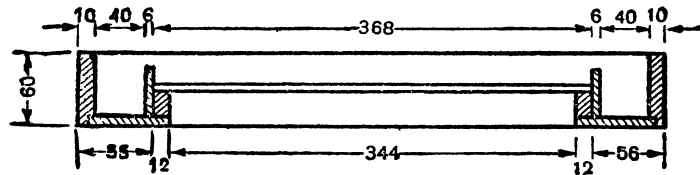
БИЯЛИАРД - РИКОШЕТ



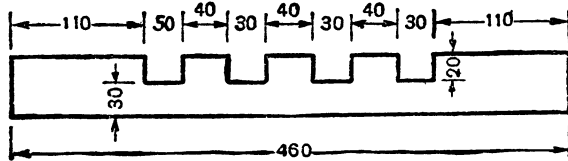
Разрез по ГД



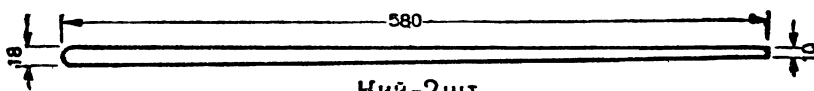
Разрез по АБ



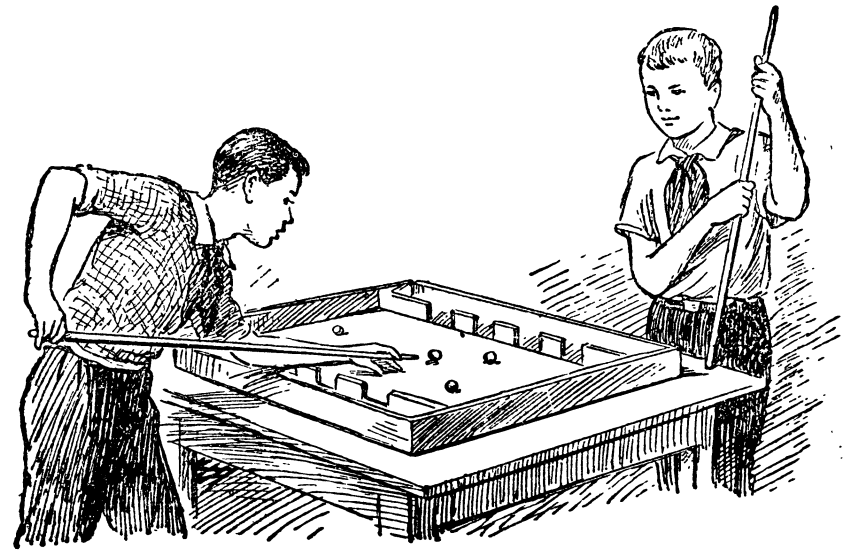
⊙ $\varnothing 18$
Шарик - 7 шт.



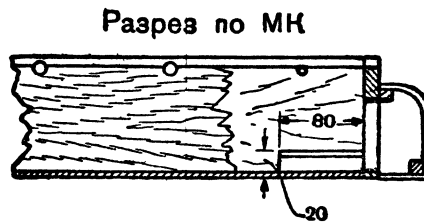
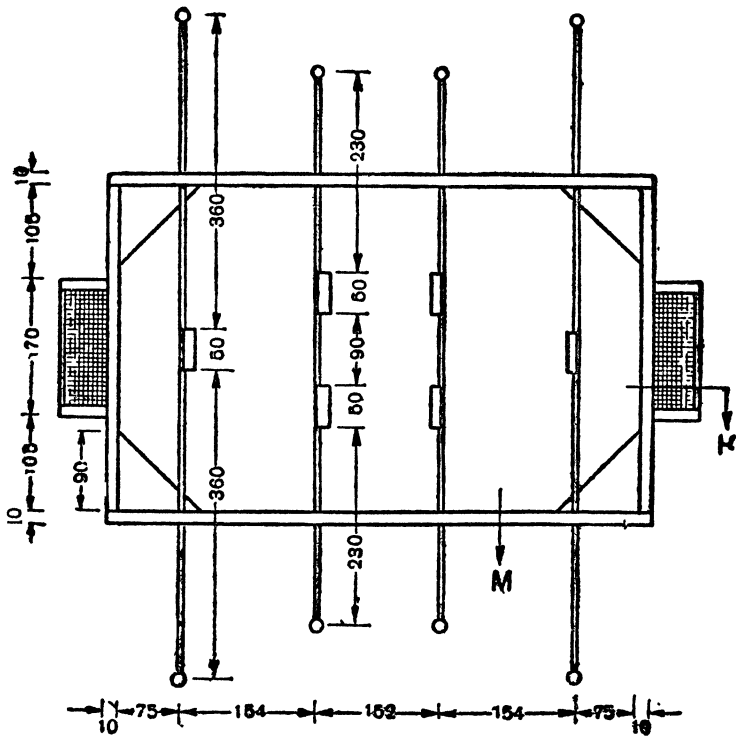
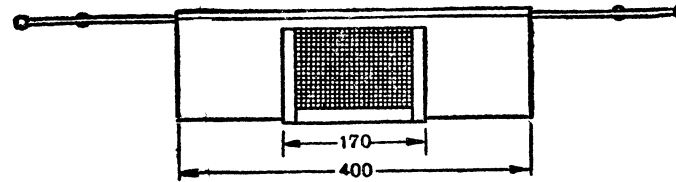
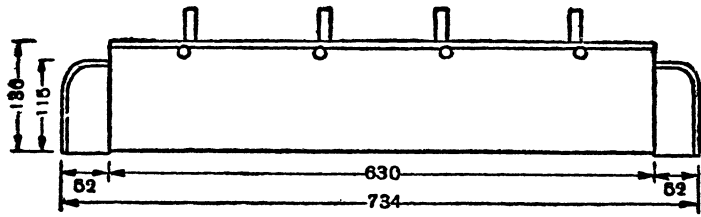
Стенка с лузами



Кий - 2 шт.

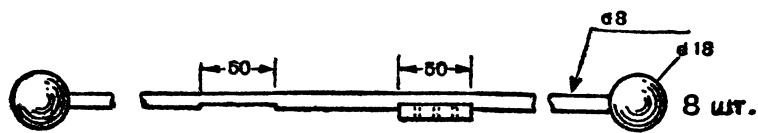
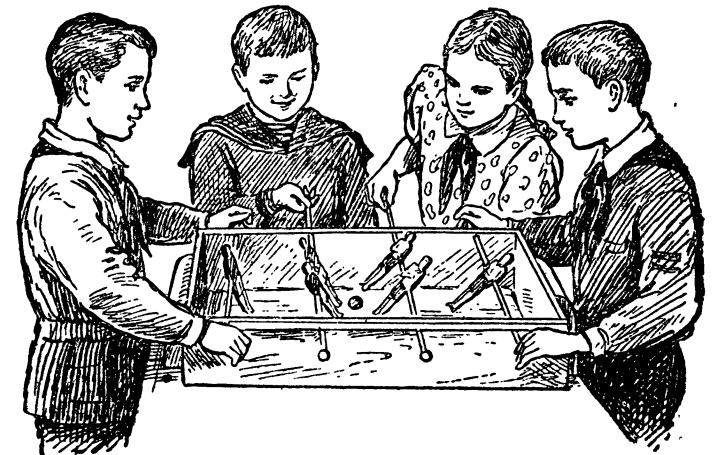
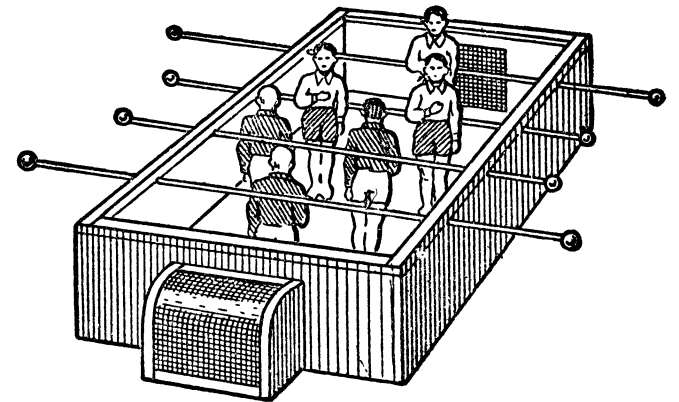
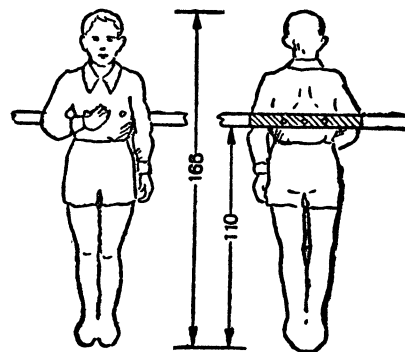


НАСТОЛЬНЫЙ ФУТБОЛ (малый)



Шар - 1 шт.

 ∅ 32



«ДЛЯ УМЕЛЫХ РУК»

Серия брошюр — пособий в помощь политехническому обучению и техническому творчеству пионеров и школьников.

ВЫШЛИ ИЗ ПЕЧАТИ В 1956 ГОДУ: «Байдарка»; «Воздушные змеи»; «Воздушный шар»; «В помощь юному мастеру» (Вып. 1. «Учитесь работать с тканью»); «Детекторный радиоприёмник ЦСЮТ-1Д»; «Контурные модели кораблей»; «Мастерская юного техника» (Вып. 1. «Самодельные столярные инструменты»); «Модель автомобиля»; «Модель вертолётa»; «Модель ветродвигателя»; «Модель катера»; «Модель подводной лодки»; «Модель шагающего экскаватора»; «Модель яхты»; «Настольная аэродинамическая труба»; «Самодельные электродвигатели»; «Самодельный батарейный радиоприёмник»; «Самодельный походный радиоприёмник»; «Самодельный сетевой радиоприёмник»; «Самодельный телефонный аппарат»; «Сделай сам» (Игрушки для новогодней ёлки); «Схематическая модель планера»; «Схематическая модель самолёта»; «Универсальный токарный станок»; «Учись перелетать».

ГОТОВЯТСЯ К ПЕЧАТИ: «Педалный автомобиль»; «Приёмно-усилительные радиолампы» (Справочная таблица); «Самодельный стробоскоп»; «Учись работать с фанерой» и другие брошюры.

Брошюры серии «Для умелых рук» продаются во всех магазинах книготоргов и киосках Союзпечати. Их можно также выписать наложенным платежом, послав заказ по адресу: Москва, В-36, 5-я Черемушкинская ул., д. 14, Магазин № 93 «Книга—почтой».

ПОСЫЛТОРГ — ЮНЫМ ТЕХНИКАМ

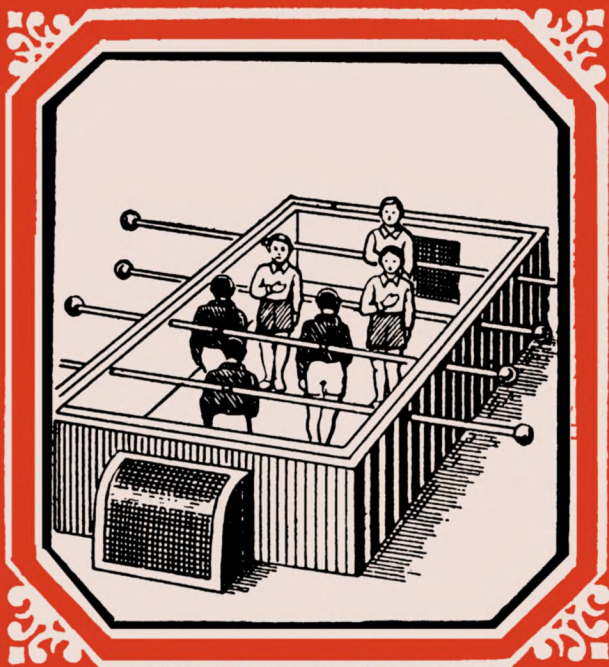
Наборы деталей, заготовок и основных материалов для постройки летающих и плавающих моделей («Авиамодельная посылка № 1», «Летающая модель планера», «Летающая модель самолёта», «Фюзеляжная модель самолёта», «Плавающая модель парусной яхты», «Модель швертбота», «Самоходная модель бронекатера», «Самоходная модель подводной лодки»), модельные компрессионные двигатели внутреннего сгорания («МК-12с» и «МК-16»), наборы «Конструктор» и «Автоконструктор», лобзики и пилки к ним, наборы слесарных инструментов, чертежные принадлежности, радиодетали, фотоаппараты и увеличители, фотопринадлежности и ряд других товаров высылает Центральная торговая база Посылторга (Москва, Е-126, Авиамоторная ул., д. 50/8).

Прейскуранты Посылторга имеются для ознакомления во всех почтовых отделениях, а также высылаются Центральной торговой базой по получении 60 коп. почтовыми марками.

Наложённым платежом товары не высылаются.

Заказы от учреждений и организаций Посылторг не принимает.

Цена 85 коп.



Москва * 1957

